



HÔTEL/RESTAURANT LA CROIX- BLANCHE - VILLIERS-SAINT-BENOIT - PUISAYE-FORTERRE

HÔTEL-RESTAURANT LA CROIX BLANCHE - VILLIERS-SAINT- BENOIT

Après plus de 150 ans d'activité au service des voyageurs en Puisaye, puis une longue période de fermeture, cet ancien relais de poste a repris vie en décembre 2021 avec l'ouverture du restaurant par le Chef Bruno Ortolé qui propose une cuisine traditionnelle bourguignonne à base de produits frais locaux, complétée par de délicieuses spécialités créoles. Son épouse Yolène vous accueille chaleureusement dans ce cadre entièrement rénové et décoré.

<https://croixblanche-puisaye.fr>



La Croix Blanche

☎ 03 86 74 39 42

A Hôtel La Croix Blanche - Villiers-Saint-Benoit
: 1 Rue Marie Guillemot 89130 VILLIERS-SAINT-BENOIT







B Le restaurant : Hôtel-Restaurant La Croix-Blanche - Villiers-Saint-Benoit - Puisaye-Forterre

C Actualités : Actualités





Hôtel La Croix Blanche - Villiers-Saint-Benoit

-  Chambre double adaptée aux personnes à mobilité réduite
-  Chambre double standard
-  Chambre double supérieure
-  Chambre double supérieure
-  Chambre familiale
-  Chambre suite

Profitez de votre prochaine halte en Puisaye, au pays de Colette pour vous ressourcer dans un hôtel au confort 3*, et goûter au plaisir d'un séjour d'exception dans un cadre élégant et chaleureux. L'hôtel de La Croix Blanche est une destination idéale toute l'année, que vous soyez en couple, en famille, entre amis, pour un événement familial ou un déplacement professionnel. Spacieuses, atypiques et de tout confort, équipées de grand lit, d'une salle d'eau avec douche, nos 6 chambres climatisées répondront à tous vos besoins. En marge de votre séjour, vous pourrez déguster une cuisine traditionnelle bourguignonne et des spécialités créoles proposées par le Chef Bruno Ortolé dans le restaurant La Croix Blanche. Et aux beaux jours, profitez de la terrasse ensoleillée.




Infos sur l'établissement

 *Communs*

 *Activités*

 *Réseaux*

Accès Internet

 *Stationnement*

Parking à proximité

 *Services*

Coffre fort - Mini bar - Climatisation - Télévision - Bureau.

 *Extérieurs*





Chambre double adaptée aux personnes à mobilité réduite



Chambre



2

personnes
(Maxi: 2 pers.)



1

chambre



22

m²

Chambres

Chambre(s): 1
Lit(s): 1

dont PMR ⓘ: 1
dont lit(s) 1 pers.: 0
dont lit(s) 2 pers.: 1

Salle de bains / Salle d'eau

Sèche cheveux
Salle(s) d'eau (avec douche): 1

Sèche serviettes

WC

WC: 1
WC privés

Cuisine

Autres pièces

Terrasse

Media

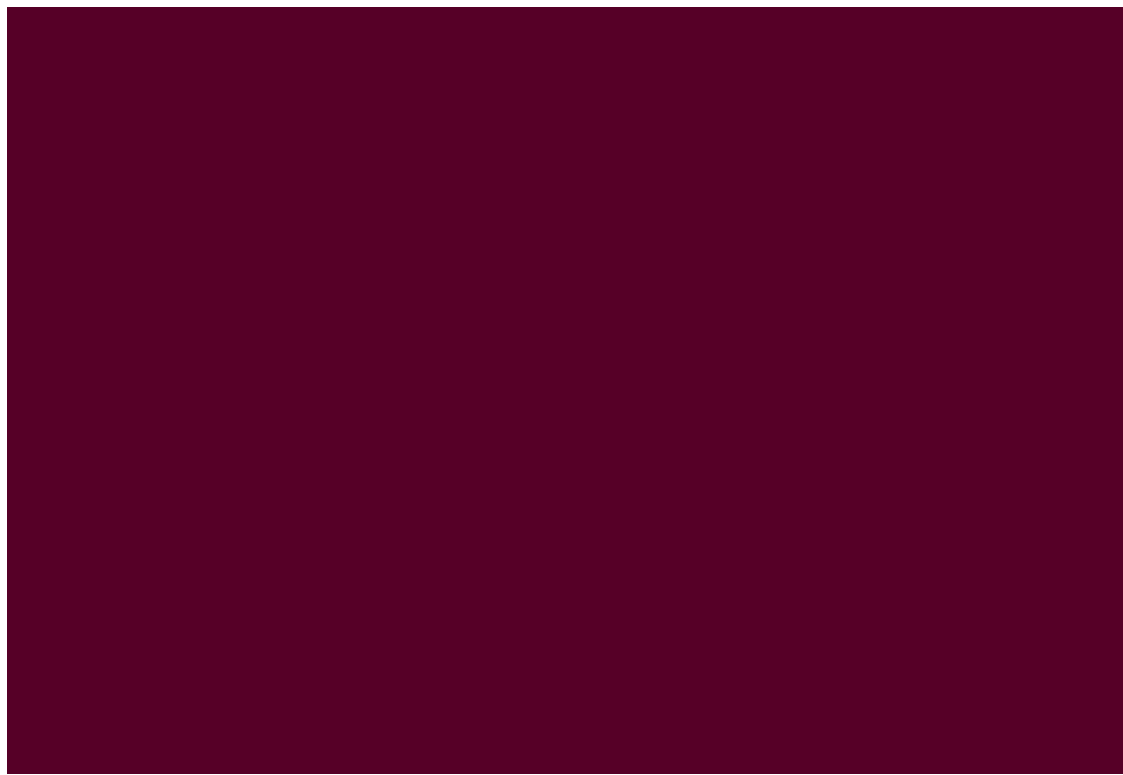
Télévision
Téléphone

Wifi

Autres équipements

Chauffage / AC

Chauffage
Climatisation





Chambre double standard



Chambre



2

personnes
(Maxi: 2 pers.)



1

chambre



20

m2



Chambres

Chambre(s): 1
Lit(s): 1

dont lit(s) 1 pers.: 0
dont lit(s) 2 pers.: 1

Lit King size 160*200

Salle de bains / Salle d'eau WC

Salle(s) d'eau (avec douche): 1

WC: 1
WC privés

Cuisine

Autres pièces

Media

Télévision
Téléphone

Wifi

Autres équipements

Chauffage / AC

Chauffage
Climatisation

Exterieur

Cour

Divers





Chambre double supérieure



Chambre



2

personnes
(Maxi: 2 pers.)



1

chambre



23

m²



Chambres

Chambre(s): 1
Lit(s): 1

dont lit(s) 1 pers.: 0
dont lit(s) 2 pers.: 1

Lit King size 160*200

Salle de bains / Salle d'eau WC

Salle(s) d'eau (avec douche): 1
WC: 1
WC privés

Cuisine

Autres pièces

Media

Télévision
Téléphone

Wifi

Autres équipements

Chauffage / AC

Chauffage
Climatisation

Exterieur

Cour

Divers





Chambre double supérieure



Chambre



2

personnes
(Maxi: 2 pers.)



1

chambre



29

m2



Chambres

Chambre(s): 1
Lit(s): 1

dont lit(s) 1 pers.: 0
dont lit(s) 2 pers.: 1

Lit King size 160*200

Salle de bains / Salle d'eau WC

Salle(s) d'eau (avec douche): 1

WC: 1
WC privés

Cuisine Autres pièces Media

Télévision
Téléphone

Wifi

Autres équipements Chauffage / AC

Chauffage
Climatisation

Exterieur Divers





Chambre familiale



Chambre



4

personnes
(Maxi: 4 pers.)



1

chambre



38

m2

Grande chambre offrant la possibilité de deux couchages enfants (-de 12 ans)

<i>Chambres</i>	Chambre(s): 1 Lit(s): 1	dont lit(s) 1 pers.: 0 dont lit(s) 2 pers.: 1
	Lits d'appoints pour deux enfants de moins de 12 ans dormant avec les parents	
<i>Salle de bains / Salle d'eau</i>	Sèche cheveux Salle(s) d'eau (avec douche): 1	Sèche serviettes
<i>WC</i>	WC: 1 WC privés	
<i>Cuisine</i>		
<i>Autres pièces</i>		
<i>Media</i>	Télévision Téléphone	Wifi
<i>Autres équipements</i>		
<i>Chauffage / AC</i>	Chauffage Climatisation	





Chambre suite



Chambre



2

personnes
(Maxi: 2 pers.)



1

chambre



37

m²

Hôtel entièrement rénové en 2024, non fumeurs, vapotage non autorisé.

Chambres

Chambre(s): 1

Lit(s): 1

Lit King size 180*200

dont Suite: 1
dont lit(s) 1 pers.: 0
dont lit(s) 2 pers.: 1

*Salle de bains / Salle
d'eau
WC*

Salle(s) d'eau (avec douche): 1

WC: 1
WC privés

*Cuisine
Autres pièces
Media*

Télévision
Téléphone

Wifi

*Autres équipements
Chauffage / AC*

Chauffage
Climatisation



A savoir : conditions de la location

<i>Arrivée</i>	15h
<i>Départ</i>	12h
<i>Langue(s) parlée(s)</i>	Anglais Espagnol Français
<i>Annulation/Prépaiement/Dépot de garantie</i>	<p>En cas de modification ou d'annulation de réservation, tout client est tenu de prévenir 48 heures ou 5 jours selon les modalités du tarif réservé, avant la date d'arrivée. Faute par le client d'avertir dans les délais ci-dessus, il doit payer comme s'il logeait. Toute location commencée est due en entier. Les retards à l'arrivée ou les départs anticipés ne peuvent en aucun cas donner lieu à un remboursement.</p> <p>En cas d'annulation ou de modification jusqu'à 2 jours (48 heures), ou 5 jours selon les modalités du tarif réservé, avant la date d'arrivée, l'hôtel ne prélève pas de frais (demande faite par email).</p> <p>En cas d'annulation ou de modification tardive (moins de 48 heures, ou 5 jours selon les modalités du tarif réservé, avant la date d'arrivée) , l'hôtel exige 100% du montant total de la réservation (demande faite par email).</p> <p>En cas de non présentation, l'hôtel exige 100% du séjour et aura la possibilité de relouer la chambre. En cas de modification pendant le séjour l'hôtel exige 100% du séjour.</p>
<i>Moyens de paiement</i>	Cartes de paiement Chèques bancaires et postaux Espèces Virement bancaire
<i>Petit déjeuner</i>	Le petit-déjeuner est servi dans la salle du restaurant de 7h30 à 10h.
<i>Ménage</i>	Inclus.
<i>Draps et Linge de maison</i>	Draps et/ou linge compris
<i>Enfants et lits d'appoints</i>	Kit bébé à disposition. Lits d'appoint pour deux enfants de moins de 12 ans.
<i>Animaux domestiques</i>	Les animaux ne sont pas admis.

Tarifs (au 13/08/24)

Hôtel La Croix Blanche - Villiers-Saint-Benoit

Chambre suite: Petit-déjeuner continental : 12 € (non compris dans le prix des chambres). Taxe de séjour : 1,32 € /nuit/personne (non compris dans le prix des chambres).

Chambre familiale: Petit-déjeuner continental : 12 € (non compris dans le prix des chambres). Taxe de séjour : 1,32 € /nuit/personne (non compris dans le prix des chambres).

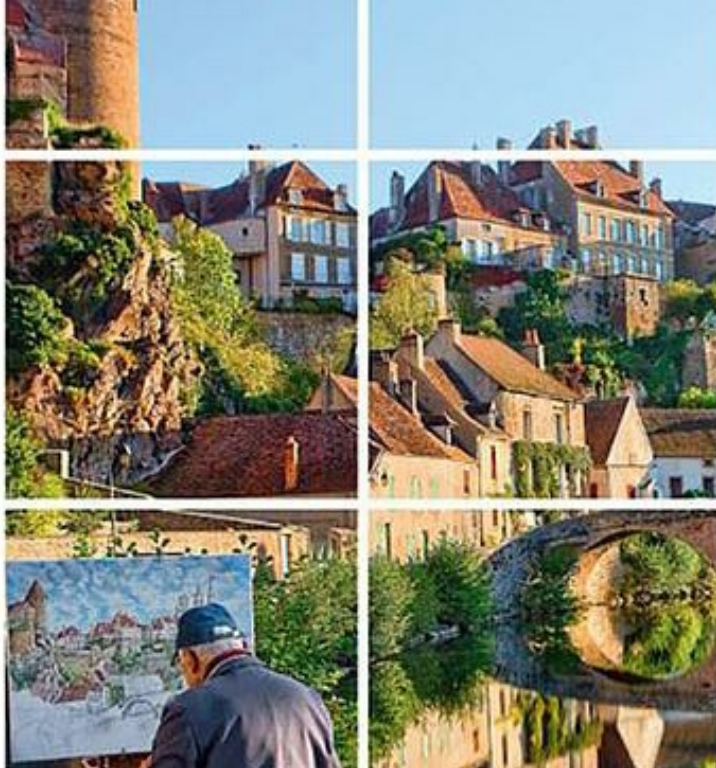
Chambre double supérieure: Petit-déjeuner continental : 12 € (non compris dans le prix des chambres). Taxe de séjour : 1,32 € /nuit/personne (non compris dans le prix des chambres).

Chambre double supérieure: Petit-déjeuner continental : 12 € (non compris dans le prix des chambres). Taxe de séjour : 1,32 € /nuit/personne (non compris dans le prix des chambres).






Chambre double standard: Petit-déjeuner continental : 12 € (non compris dans le prix des chambres). Taxe de séjour : 1,32 € /nuit/personne (non compris dans le prix des chambres).

Chambre double adaptée aux personnes à mobilité réduite: Petit-déjeuner continental : 12 € (non compris dans le prix des chambres). Taxe de séjour : 1,32 € /nuit/personne (non compris dans le prix des chambres).

Aucun tarif renseigné (contactez le propriétaire)



Le restaurant

-  La salle et la terrasse du restaurant
-  Le mot du Chef
-  Carte, menus et horaires d'ouverture
-  Les soirées créoles
-  Privatisation du restaurant

L'origine du restaurant "La Croix-Blanche" :

Appellation originaire de l'Ancien Régime désignant un lieu doté d'une écurie et d'une remise, spécialisé dans l'accueil et l'hébergement des voyageurs à cheval. Après plus de 150 ans d'activité au service des villerois et des voyageurs en Puisaye, cet ancien relais de poste, abandonné depuis une dizaine d'années, renaît. Le Chef Bruno Ortolé propose une cuisine traditionnelle bourguignonne privilégiant les produits frais locaux, et la complète avec de délicieuses spécialités créoles.

La Croix Blanche est référencée au Petit Futé depuis mai 2022 et dans le Guide du Routard Bourgogne 2024/2025 !









fute
Etablissement
recommandé
2024





La salle et la terrasse du restaurant

Nous vous recevons au sein de notre établissement que nous avons rénové et décoré avec soin. Nous avons souhaité conserver le charme de cet ancien relais de poste pour le faire perdurer. Nous vous accueillerons dans cette agréable salle où vous pourrez profiter de votre repas dans une ambiance chaleureuse et conviviale.

La salle du restaurant peut accueillir jusqu'à 28 couverts.

Nous avons également le plaisir de vous accueillir sur notre terrasse pendant la période estivale afin que vous puissiez profiter du calme du village tout en savourant nos différents plats.

Privatisation possible du restaurant pour des événements : fêtes, anniversaires etc









Le mot du Chef

Bruno ORTOLÉ : Le chef :

Ingénieur diplômé de l'École Nationale des Ponts et Chaussées, cet **amoureux de la cuisine** a passé son CAP en candidat libre et a parachevé sa formation au CIFA de l'Yonne pour ensuite relever le défi : **ouvrir son restaurant et à terme un hôtel**. «Habitant Villiers Saint-Benoit depuis plusieurs années, je désespérais de voir cet **établissement au passé historique** définitivement fermé et envahi par la végétation. Fallait-il accepter la fatalité de la fin du monde rural ou relever le défi d'une renaissance à Villiers Saint-Benoit ? Avec ce projet, je vais concilier trois choses que j'aime : **la nature, la Puisaye et l'hôtellerie-restauration**, un domaine d'activité qui m'attire depuis longtemps. »

Yolène ORTOLÉ :

Ancienne wedding planner et familière des métiers de la restauration, Yolène Ortolé assure avec sourire, professionnalisme et compétence, l'accueil des clients et le service en salle.









Carte, menus et horaires d'ouverture

Privilégier les **produits locaux et de belle qualité** : une démarche gage de fraîcheur grâce aux **circuits courts** d'approvisionnement et de **fidélité au terroir** avec des échanges confiants, réguliers et riches avec les **producteurs locaux**. Le chef vous propose (*téléchargez nos menus et offres à la carte*) :

- **Menu des lundis, jeudis, Vendredis midi.**
- **Menu du vendredi soir au dimanche midi.**
- **A la carte**
- **Menu enfant**







Un repas créole le 1^{er} samedi du mois avec animation musicale

Menu du samedi 2 mars 2024

~ Entrée ~

Assiette créole : accras de morue, guacamole d'avocat et boudin antillais

~ Plat ~

Colombo de poulet aux légumes et riz créole

~ Dessert ~

Gâteau à l'ananas

Prix par personne : 35 €

Les soirées créoles

La Croix Blanche organise chaque été des soirées créoles animées par l'orchestre de jazz caribéen Quartet An Nou. Dans un décor revisité à l'antillaise, vous pourrez à la fois savourer un repas entièrement créole en salle ou en terrasse et danser au son des rythmes antillais de la biguine, de la mazurka, du calypso...

Pour la dernière de la saison, nous vous attendons le samedi 31 août 2024.

- **Menu de la soirée Créole du 31 août.**

Au programme :

Un menu 100 % créole

Une animation musicale au son de la musique antillaise

Une soirée de danse au milieu de la salle pour terminer la soirée dans







Privatisation du restaurant

Un anniversaire, un événement à fêter, un déjeuner ou un dîner professionnel ...
Réservez la Croix Blanche rien que pour vous !
Contactez nous au 03 86 74 39 42 pour l'organisation et le choix du menu.







acheté par Bruno Ortolé, le restaurant de La Croix Blanche, ancien relais de poste, a entamé la deuxième phase de sa transformation. La partie hôtellerie doit ouvrir au début de l'été.

Cécile Caron
cécile.caron@centrefrance.com

A l'étage, les coups de marteau et la perceuse résonnent dans l'espace encore vide. Ici, bientôt, les cloisons se monteront, les murs s'habilleront et des chambres accueilleraient des hôtes, au-dessus du restaurant déjà en fonctionnement. À Villiers-Saint-Benoît, La Croix Blanche, ancien relais postal, renait petit à petit de ses cendres. Un restaurant y a ouvert en 2021, et depuis décembre dernier, les travaux de la partie hôtellerie ont débuté.

Des inquiétudes sur le recrutement de personnels

« Nous avons le projet d'un hôtel-restaurant depuis le début



CH.F. Bruno Ortolé a racheté l'ancien relais postal en 2018, pour y monter son projet d'hôtel-restaurant. PHOTO L. C.

le jour. « J'ai réduit la volée pour des raisons financières, et de marché aussi. Autant de chambres, ça aurait sans doute bien fonctionné en été, mais d'entreprise, notamment le midi, sur la partie restaurant. Ça nous a permis d'évaluer les besoins. » L'hôtel comportera notamment deux très grandes chambres de plus de 25 m², ainsi qu'une suite sur deux étages. « Toutes nos

CHRONOLOGIE

1851
L'auberge de La Croix Blanche existait déjà et a été le théâtre d'un épisode historique entre des insurgés républicains et Joseph Caffre, l'aubergiste et maire de la commune.

2018
Après plus de 150 ans d'activités d'hébergement et de restauration, le lieu était à l'abandon depuis une dizaine d'années quand Bruno Ortolé le rachète.

2021
Ouverture du restaurant, dans un bâtiment entièrement rénové.

2024
La partie hôtel, dont les travaux d'aménagement ont débuté en décembre 2021, devrait ouvrir en juin 2024.

et de la Région Bourgogne-Franche-Comté, au titre de développement économique et touristique.

Reste deux problématiques à résoudre : celle du parking - la mairie avait voté une délibération pour qu'il soit créé dans l'ancienne cour de l'école des filles, mais la décision serait à nouveau en pourparlers - et celle du personnel. À ce jour,

deux premiers mois ont été bons, sans doute un effet curiosité. Ensuite, cela s'est stabilisé. On a très bien travaillé en juillet, août et septembre. Toutefois, on reste très sensibles aux aléas, à la conjoncture. Le mois d'octobre, avec la problématique du carburant, a été difficile. »

Recrutement difficile

Comme d'autres restaurants, La Croix Blanche peine à recruter. « Aucune embauche n'a pu être réalisée pour une personne en salle, que ce soit en emploi direct ou par une convention d'alternance



GÉRANTS. Bruno et Yolène Ortolé tirent un bilan plutôt positif de la première année d'exploitation du restaurant. ARCHIVES O. R.

création d'une salle de banquets/séminaires au rez-de-chaussée. « L'établissement est d'ores et déjà sollicité pour des repas de groupe en 2023. » Le plan de financement, restaurant, ouvert depuis le 9 décembre 2021. « Cela a été une très belle année, riche en découvertes. Pourtant, on partait d'une feuille blanche ; cela n'allait pas de soi, car c'était

ment. »

L'appui des collectivités

Le projet vient de recevoir l'appui de la Communauté de communes de Puisaye-Forterre, dans le cadre de l'aide à l'immobilier à vocation touristique, à un taux de 0,5 %. Comme pour l'Écolodge Beaugregard à Treigny (notre édition du jeudi 26 avril). Cette aide de l'intercommunalité va permettre au porteur de projet de solliciter l'appui financier, conséquent, de la Région Bourgogne-Franche-Comté et de l'Europe (Feader). Il table sur « un subventionnement global de 40 % ».

« Les travaux de transformation devaient débiter au printemps 2019, espère Bruno Ortolé. Ils devraient durer un peu moins d'un an : c'est la durée moyenne pour un immeuble ancien réhabilité par des artisans locaux. » L'établissement pourrait donc ouvrir au printemps 2020. ■



PORTEUR DE PROJET. Bruno Ortolé veut concilier « trois choses [qu'il] aime : la nature, la Puisaye et l'hôtellerie, un domaine d'activité qui m'attire depuis longtemps ». PHOTO A. S.

crées les deux fonctions historiques de l'établissement : l'hôtel et le restaurant. « Côté hôtel, il économique, que touristique et patriotique. La Puisaye mérite une plus grande offre hôtelière proposer une offre complémentaire aux voyageurs, « bien identifier l'établissement comme

Sur le web

Actualités

Vu dans la presse Événements Dernières infos

Depuis l'ouverture du restaurant, découvrez toutes nos actualités vu dans la presse, nos événements ainsi que nos dernières infos.



Mobilier national scintille à Villiers



Joëlle Chauvin, présidente des Amis du musée. C'est cette commode Régence, l'un des trois dépôts du mobilier national. Son directeur des collections, Thierry Sarrazin, mène demain une conférence sur Catherine à Villiers.

« La table de Louis XIV, du style de la Régence », dit-elle. « C'est finalement fait relâche conférences et expositions en juin 2021 de sorte les écoles de Villiers, autour de Paris. Sa légende phare rétrospective dédiée à Marcel Poulet et Jean-Michel Duce, poète à la fois. »

ment, ce sont pour les institutions de l'État, les ministères, les grands musées nationaux... » Au terme de multiples réflexions et recherches, le musée abrite pour cinq ans « une commode Régence, un cabriolet et un tapis d'époque 1900, dans l'esprit persan », précise la présidente. Les deux derniers se situent dans la salle à manger Paul-Huillard.

Il est donc « très notable d'admirer de telles pièces dans un musée tel que celui-ci. » Thierry Sarrazin considère que l'un des rôles du Mobilier national est aussi d'être en relation avec tout ce qui représente l'État en France. Villiers est un bel exemple réussi. « Par ces dépôts, c'est un peu Paris qui vient en région », sourit Joëlle Chauvin.

4 legs « Pegis ». Une donation, parmi les mécènes de l'association, a légué l'an dernier deux éléments : « une collection de sept assiettes qui sera donnée officiellement au musée samedi et une table de changeur », a-t-il précisé.

Pratique. Adhésif aux Amis du musée et 10 € d'entrée de Puisaye : 29 € (02) 04 08 75 02 02. Musée ouvert jusqu'à 20 h les jours de 17 h à 21 h, de 10 h à 12 h, de 14 h à 17 h, de 17 h à 21 h les jours de 10 h à 12 h, de 14 h à 17 h, de 17 h à 21 h. Tél. : 03 86 45 73 85. Ferme le mardi.

BUREAU DES AMIS

Joëlle Chauvin, présidente ; Jean-Michel Cellot, secrétaire général ; Philippe Gelly, secrétaire général adjoint ; Emmanuel Cordis, trésorier ; Catherine Longotte, communication.



et d'adresses

bien manger et bien dormir en



#Chambre d'hôtes
Domaine de l'Ocrerie
POURRAIN



#Restaurant
La Croix-Blanche
VILLIERS-SAINT-BENOIT



Le restaurant de La Croix Blanche, à Villiers-Saint-Benoit, a lancé les travaux de son hôtel

Six chambres « atypiques », dès juin

Racheté par Bruno Ortolé, le restaurant de La Croix Blanche, ancien relais de poste, a entamé la deuxième phase de sa transformation. La partie hôtellerie doit ouvrir au début de l'été.

Cécile Caron

A l'étage, les coups de marteau et la perçuse résonnent dans l'espace encore vide. Ici, bientôt, les cloisons se monteront, les murs s'habilleront et des chambres accueillent des hôtes, au-dessus du restaurant déjà en fonctionnement. À Villiers-Saint-Benoit, La Croix Blanche, ancien relais postal, renait petit à petit de ses cendres. Un restaurant y a ouvert en 2021, et depuis décembre dernier, les travaux de la partie hôtellerie ont débuté.

Des inquiétudes sur le recrutement de personnels

« Nous avions le projet d'un hôtel-restaurant depuis le début, rappelle Bruno Ortolé, son propriétaire. Nous avons réalisé les travaux en deux tranches, d'abord le restaurant, puis aujourd'hui l'hôtel. » Le projet initial a néanmoins été revu à la baisse : ce seront finalement six chambres, contre une quinzaine prévues au départ, qui y seront



CHEF. Bruno Ortolé a racheté l'ancien relais postal en 2018, pour y monter son projet d'hôtel-restaurant. ARCHIVES D. R.

le jour. « J'ai réduit la voilure pour des raisons financières, et de marché aussi. Autant de chambres, ça aurait sans doute bien fonctionné en été, mais elles seraient restées à moitié vides le reste de l'année. » Car Bruno Ortolé entend capter la clientèle touristique, mais aussi les professionnels en déplacement, pour contrer la saisonnalité très forte de l'activité hôtelière. « On voit déjà les chefs

d'entreprise, notamment le midi, sur la partie restaurant. Ça nous a permis d'évaluer les besoins. » Six chambres verront donc le jour, d'ici à l'été : l'une en rez-de-chaussée, accessible aux personnes à mobilité réduite ; les cinq autres au premier étage du bâtiment du XIX^e siècle. « Mon idée a été de dire : "Vous venez séjourner dans un lieu improbable, un petit village perdu de Puisaye, il faut que vous vous en

souveniez". J'ai donc voulu des chambres assez atypiques. » L'hôtel comportera notamment deux très grandes chambres de plus de 25 m², ainsi qu'une suite sur deux étages. « Toutes nos surfaces seront supérieures aux standards des hôtels trois étoiles », précise Bruno Ortolé, dont le projet a été financé majoritairement sur fonds propres, mais aussi pour partie par des subventions de la communauté de communes de Puisaye-Porterre

CHRONOLOGIE

1851 L'auberge de La Croix Blanche existait déjà et a été le théâtre d'un épisode historique entre des insurgés républicains et Joseph Coffre, l'aubergiste et maire de la commune.

2018 Après plus de 150 ans d'activité d'hébergement et de restauration, le lieu était à l'abandon depuis une dizaine d'années quand Bruno Ortolé le rachète.

2021 Ouverture du restaurant, dans un bâtiment entièrement rénové.

2024 La partie hôtel, dont les travaux d'aménagement ont débuté en décembre 2023, devrait ouvrir en juin 2024.

et de la Région Bourgogne Franche-Comté, au titre du développement économique et touristique.

Reste deux problématiques à résoudre : celle du parking - la mairie avait voté une délibération pour qu'il soit créé dans l'ancienne cour de l'école des filles, mais la décision serait à nouveau en pourparlers - et celle du personnel. À ce jour, Bruno Ortolé fait travailler seul le restaurant avec son épouse. « Nous cherchons depuis deux ans à embaucher une personne en salle, idéalement une autre en cuisine. On aura des besoins aussi sur l'hôtel. C'est une source d'inquiétude. » ■

Vu dans la presse

- Six chambres d'hôtel « atypiques » ouvriront en juin au restaurant La Croix Blanche – Yonne Républicaine le 8 février 2024
- Mention du restaurant sur le site « Bourgogne Tourisme » dans l'article "48h en Puisaye"
- « L'Aile ou la Cuisse » : La Croix Blanche renait tel un Phénix avec ses recettes du terroir aux saveurs exotiques
- etc

Un an après l'ouverture au restaurant La Croix Blanche, à Villiers-Saint-Benoit, Bruno et Yolène Ortolé lancent la deuxième phase du projet : la partie hébergement.

Olivier Richard

olivier.richard@centrefrance.com

Si tout se passe comme prévu, le restaurant La Croix Blanche, géré par Bruno et Yolène Ortolé à Villiers-Saint-Benoit, devrait être complété par son volet hôtelier à la fin de l'année 2023. « Le projet avait été phasé, rappelle le chef Bruno Ortolé. Nous avons d'abord réalisé le gros œuvre de tout le bâtiment et second œuvre du rez-de-chaussée pour ouvrir le restaurant (notre édition du 22 décembre 2021). La deuxième phase prévoyait le second œuvre de l'étage pour la partie hébergement. »

Avec sept chambres

Le projet initial a été légèrement revu. « Il y aura



GÉRANTS. Bruno et Yolène Ortolé tirent un bilan plutôt positif de la première année d'exploitation du restaurant. ARCHIVES D. R.

création d'une salle de banquets/séminaires au rez-de-chaussée. « L'établissement est d'ores et déjà sollicité pour des repas de groupe en 2023. »

Le plan de financement, lui aussi réactualisé, inclut des aides de la Région Bourgogne Franche-Comté et de la Communauté de communes de Puisaye-Porterre pour l'immobilier

restaurant, ouvert depuis le 9 décembre 2021. « Cela a été une très belle année, riche en découvertes. Pourtant, on partait d'une feuille blanche ; cela n'allait pas de soi, car c'était avec une reconversion. »

Le chef a été particulièrement marqué par les relations avec la clientèle et les marques d'encouragement. « Je ne m'attendais

bonheur aux gens, c'est très gratifiant, motivant. » Le restaurant totalise plus de 80 avis Google et une note moyenne de 4,8 sur 5.

Coté fréquentation, « les deux premiers mois ont été bons, sans doute un effet curiosité. Ensuite, cela s'est stabilisé. On a très bien travaillé en juillet, août et septembre. Toutefois, on reste très sensibles aux aléas, à la conjoncture. Le mois d'octobre, avec la problématique du carburant, a été difficile. »

Recrutement difficile

Comme d'autres restaurants, La Croix Blanche peine à recruter. « Aucune embauche n'a pu être réalisée pour une personne en salle, que ce soit en emploi direct ou par une convention d'alternance avec un apprenti. En cuisine, il a fallu se limiter à un emploi à temps partiel réparti du vendredi soir au dimanche midi. Faute de pouvoir renforcer l'équipe

C'est un établissement bien connu dans la région. L'hôtel-restaurant de la Croix-Blanche, à Villiers Saint-Benoît, a accueilli de très nombreux voyageurs durant deux siècles. Puis il a changé de nom (le Relais Saint-Benoît), avant de fermer ses portes il y a une dizaine d'années. Bruno Ostollé, arrivé dans la commune il y a cinq ans, a décidé de le ressusciter.

« Depuis que j'habite Villiers, je passe devant régulièrement et je me dis que c'est dommage, que cet hôtel n'aurait fonction-



à un taux de 0,5 %. Comme pour l'écologie Beauregard à Treigny (notre édition du jeudi 26 avril). Cette aide de l'intercommunalité va permettre au porteur de projet de solliciter l'appui financier, conséquent, de la Région Bourgogne Franche-Comté et de l'Europe (Feader). Il table sur « un subventionnement global de 40 % ».

« Les travaux de transformation devaient débiter au printemps 2019, espère Bruno Ostollé. Ils devraient durer un peu moins d'un an : c'est la durée moyenne pour un immeuble

Bien manger et bien dormir en Puisaye



tion d'un salon innovante.

René Thom
www.renethom.com

Rouvert le 15 mars, le musée d'Art et d'Histoire de Puisaye, sous la direction de M. Hervé Saint-Benoît, a reçu plusieurs centaines de visiteurs. L'après-midi, l'assemblée générale de l'association des Amis du musée a été présidée par M. Jean-Claude Chavet, président de l'association des Amis du musée depuis presque cinq ans. Elle a évoqué la mise

à l'honneur de M. Thierry Servant et Catherine B. de Bussé. Sous l'égide de M. Jean-Claude Chavet, président de l'association des Amis du musée, ont été élus M. Thierry Servant, trésorier, et M. Catherine B. de Bussé, présidente.



« **PRÉSENTATION** ». M. Jean-Claude Chavet, président de l'Amis du musée, avec cette comédienne Régence, l'un des trois déjeunés du musée national. Les déjeunés de collection, Thierry Servant, trésorier, et Catherine B. de Bussé, présidente.

deux déjeunés se déroulent dans la salle à manger Paul-Hollard.

Il est donc « très notable » d'admettre de telles pièces dans un musée tel que celui-ci. « Thierry Servant, comédien qui l'un des rôles de Médor national est aussi d'être en relation avec tout ce qui représente l'État en France. Villiers est un bel exemple vivant. Par ces déjeunés, c'est un peu Paris qui vient en région », nous dit M. Chavet.

4 legs à Péggy. Une association, parmi les adhérents de l'association, a lancé l'an dernier deux initiatives : « une collection de sept peintures qui sera donnée collectivement au musée national et une table de champagne ». Il

Prévisions, l'adhésion au site du musée d'Art et d'Histoire de Puisaye, le 15 mars.

Yonn
répu

RECHERCHE U
CORRESPON

pour
Bléneau
et son se



Événements

- Retour sur les soirées créoles du 16 juillet 2022, 24 septembre 2022 et du 24 juin 2023
- Rassemblement de motards à la Croix Blanche le 31 Mai 2023
- Étape des 2 CV de la Brie au restaurant le 1er mai 2023
- etc.





ton et sa saison innovante.

René Thom
www.thomgroup.com

Rappelé le 15 mars, le musée d'Art et d'histoire de Périgueux, sous la présidence de Yveline Saint-Benoît, a tenu l'assemblée générale de l'association des Amis du musée depuis presque cinq ans. Elle explique la mise

à l'honneur de la saison innovante. Sous l'égide de René Thom, le musée d'Art et d'histoire de Périgueux, sous la présidence de Yveline Saint-Benoît, a tenu l'assemblée générale de l'association des Amis du musée depuis presque cinq ans. Elle explique la mise



« **Yveline** », Yveline Saint-Benoît, présidente de l'Amis du musée, avec cette comédienne Régine, l'un des trois députés du territoire national. Son directeur de collection, René Thom, s'adresse devant une conférence au Collège de France.

deux dernières se déroulent dans la salle à manger Paul-Hellard. Il est donc « très notable » d'obtenir de telles places dans un musée tel que celui-ci. « Thierry Sarrazin considère que l'un des rôles du Musée national est aussi d'être en relation avec tout ce qui représente l'État en France. Yveline est un bel exemple vivant. » Par ces députés, « c'est un peu Paris qui vient en région », sourit Yveline Chavira.

4 legs à l'État : Une donation, parmi les adhérents de l'association, a légué l'un des deux « **Yveline** », une collection de sept peintures qui sera donnée collectivement au musée national et sera rattachée à la collection de l'État.

Yveline, artiste au sein du musée d'Art et d'histoire de Périgueux, le 15 mars.

Yveline
république

RECHERCHE U
CORRESPON
pour
Bléneau
et son se

outo



Dernières infos

- **La Croix Blanche dans le Guide du Routard 2024, Edition Bourgogne**

La Croix Blanche entre cette année dans le Guide du Routard 2024, Édition Bourgogne ! Nous sommes heureux et fiers de cette reconnaissance. Merci à nos client(e)s et à nos partenaires pour leur confiance et leur fidélité.

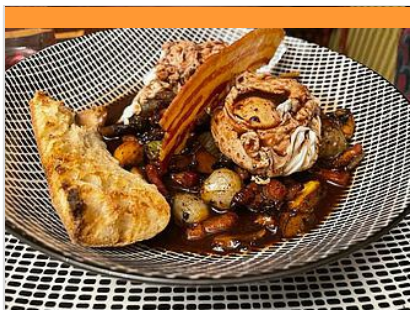
- **L'interview de Bruno Ortolé du 13 février 2024 sur France Bleu Auxerre**

Le Chef Bruno Ortolé était sur France Bleu Auxerre le 13 février 2024, reçu par Eugène Lampion dans l'émission Bienvenue Chez Vous ! Écoutez l'interview en cliquant [ICI](#)

- **Le Chef Bruno Ortolé, nouveau membre de l'Amicale des Cuisiniers de l'Yonne en Mars 2023**
- **La Croix Blanche honorée par le Petit Futé en 2023**

Le restaurant est de nouveau honoré en 2023 par le Petit Futé pour la qualité de sa table et de son accueil !





La Croix-Blanche

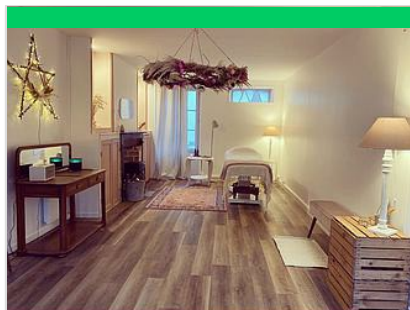
☎ 03 86 74 39 42
1 Rue Marie Guillemot

🌐 <https://www.croixblanche-puisaye.fr/>

📍 VILLIERS-SAINT-BENOIT



Appellation originaire de l'Ancien Régime désignant un lieu doté d'une écurie et d'une remise, spécialisé dans l'accueil et l'hébergement des voyageurs à cheval. Après plus de 150 ans d'activité au service des villerois et des voyageurs en Puisaye, cet ancien relais de poste, abandonné depuis une dizaine d'années, renaît. Le Chef Bruno Ortolé propose une cuisine traditionnelle bourguignonne privilégiant les produits frais locaux, et la complète avec de délicieuses spécialités créoles.



Au fil de l'Ouanne

5 Rue du Château

🌐 <https://www.aufildelouanne.com/>

4.1 km
📍 DRACY



Au fil de l'Ouanne. SOINS et Bien-être. Ouvert à tous (hôtes et locaux) à Dracy près de Toucy en Puisaye... Esthéticienne avec une expérience de + de 20 ans, professeur de yoga, je souhaite avant tout partager mon savoir faire et mes expériences pour vous apporter bien-être et sérénité. Je vous propose des soins visages et corps ainsi que des cours de yoga, dans un espace authentique, exclusivement réservée aux femmes, à Dracy près de Toucy en Bourgogne.



Train Touristique du Pays de Puisaye-Forterre

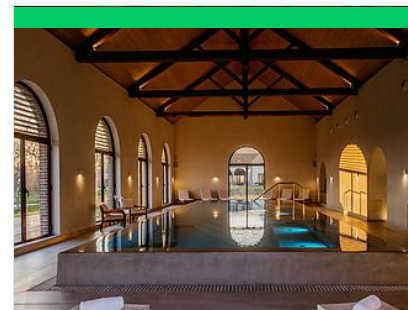
☎ 03 86 44 05 58
Avenue de la Gare

🌐 <http://www.train-de-puisaye.com>

8.4 km
📍 TOUCY



Pour petits et grands, un agréable voyage à travers bocages et forêts. Une façon originale de découvrir autrement la Puisaye, entre Toucy-Ville et Villiers-Saint-Benoît. Certains trains permettent de visiter le Musée d'Art et d'Histoire de Puisaye à Villiers-Saint-Benoît (une remise vous sera accordée sur présentation de votre billet de train). Deux prestations sont proposés : prestation Draisine + musées certains dimanches et prestation train régulier entre Toucy-Ville et Villiers-Saint-Benoît (voir calendrier). Train Restaurant : Le Train Touristique du Pays de Puisaye-Forterre et Le Blé d'Or, vous proposent de voyager comme autrefois en train restaurant, au départ de Toucy. Tout en roulant et en vous régaland d'un menu complet, boissons incluses, vous pourrez contempler les magnifiques paysages de Puisaye. Voyages commentés. Circulation toute l'année, à des dates précises, sur réservation. Individuels : rendez-vous sur le site de



Spa du Domaine du Roncemay

☎ 03 86 73 50 50
Lieu-dit Boisserelle

🌐 <https://roncemay.com/fr/spa.html>

9.9 km
📍 CHASSY



En Bourgogne, le Domaine du Roncemay à Chassy, proche d'Auxerre, vous invite à la relaxation à travers des instants sensoriels. Cinq cabines de soins, une piscine intérieure, hammam, sauna, bains à remous, douches sensorielles, salle de sport et salon de beauté sont tous les espaces auxquels vous aurez accès lors de votre séjour ou pour une journée détente. Eau, pierre, bois et lumière parent ce nouveau temple de bien-être en Bourgogne, favorisant l'évasion par l'esthétique du lieu, créant des émotions sensorielles à fleur de peau. Laissez-vous bercer par le charme du lieu. L'occasion de plonger dans une bulle de douceur et un cocon de bien-être le temps de votre séjour dans l'Yonne. Ce spa rend hommage au patrimoine bourguignon dans sa conception architecturale en forme de lavoir et dans son rapport à l'eau et ses multiples vertus bienfaisantes. D'embrée, l'eau vous invite à plonger



Golf du Domaine du Roncemay

☎ 03 86 73 50 50

Domaine du Roncemay Boisserelle
🌐 <https://www.roncemay.com/fr/>

9.9 km
📍 CHASSY



Un golf international 18 trous. Le parcours se déploie sur un terrain entre forêt de chênes, étangs et plateau verdoyant. Des cours d'initiation et de perfectionnement ainsi que des stages tout niveaux vous sont proposés. Practice, une zone pitch & putt, un 3 trous compact et un putting green.



Domaine du Moulin Rouge - Pêche à la truite

☎ 03 86 91 60 25

Lieu-dit Le Moulin Rouge 7 le Moulin
Rouge

📄 <https://www.domaine-moulin-rouge.com>
11.2 km

📍 CHARNY OREE DE PUISAYE 🌿 5

Le Domaine du Moulin Rouge accueille les pêcheurs et leurs familles pour une demi-journée ou une journée, avec ou sans permis, à la découverte de la pêche à la truite.



Le Mystère de la rivière rouge - Enquête

☎ 03 86 74 10 07

Place de l'Hôtel de Ville

📄 <https://www.legendr.app/>

18.6 km

📍 SAINT-FARDEAU 🌿 6

Panique à Saint-Fargeau ! Chaque semaine depuis quelque temps, la couleur de l'eau vire au rouge et personne n'en a l'explication. Muni de votre smartphone, découvrez le patrimoine et l'histoire de la ville pour mener l'enquête et trouver les responsables. Vous êtes prêts ? (Captation 360° du beffroi, vidéos, mini-jeux, audio et parcours inspiré de faits réels). Circuit familial facile de 800 mètres, accessible en poussette. Durée : 1h. Gratuit). Pour télécharger ce parcours, voici les différentes étapes : 1. Téléchargez l'application gratuite Legendr via votre play store ou apple store. 2. Sélectionnez la ville de Saint-Fargeau. 3. Téléchargez gratuitement le parcours. 4. Besoin d'aide lors de votre balade ? N'hésitez pas à activer le point d'interrogation ? en haut à droite de votre écran. Bonne aventure !



Lac du Bourdon

☎ 03 86 74 10 07

La Calanque

20.3 km

📍 SAINT-FARDEAU 🌿 7

En Puisaye, c'est "the place to be" des activités nautiques de plein air. Le lac du Bourdon offre de nombreuses activités : aviron, voile, pêche, randonnée, loisirs équestres, pédalos... vous en voulez plus ? Alors testez le paddle sur les rives du lac ou le kayak polo pour vous défouler. Le canoë vous permettra aussi de découvrir la faune et la flore protégée en toute discrétion. Envie de piquer une tête ? direction la plage et sa baignade surveillée en été. Restauration et camping.



Ferme Equestre Les Grilles

☎ 03 86 74 12 11

Lac du Bourdon

📄 <https://www.lesgrilles.com/>

20.4 km

📍 SAINT-FARDEAU 🌿 8

Ecole Française d'Equitation. Poney, mon ami ! Dès 3 ans, les enfants peuvent venir goûter aux joies de l'équitation sur nos poneys tout doux ! Initiation en manège avec des enseignants diplômés d'Etat, soins et pansage, découverte d'activités équestres insolites (équifun, horse agility ...). Plusieurs formules possibles : à la 1/2 journée, à la journée ou stage avec hébergement pendant toutes les vacances scolaires. Des moments magiques de complicité, de sensations inoubliables, ambiance familiale. La Ferme Equestre accueille également des groupes scolaires pour des classes de découverte à dominante équestre et des courts séjours en demi-pension (hébergement et repas) pour des sorties scolaires et propose des stages hébergés pendant les vacances scolaires.



Parc Aventure du Bois de la Folie

☎ 03 86 74 70 33#03 86 74 70 33

Route Départementale 185

📄 <https://www.natureadventure.fr>

23.9 km

📍 TREIGNY-PERREUSE-SAINTE-COUMBE 🌿 9

Le Parc du Bois de la Folie : dans un cadre naturel exceptionnel, de multiples activités pour partager des moments inoubliables ! ACCROBRANCHE : 15 parcours de difficultés progressives, répartis sur un bois clos de 8ha. 198 jeux, dont 36 tyroliennes qui vous procureront de réelles sensations, des parcours accrobranche pour les petits comme les plus grands. A partir du 4 ans. EXPLOR' GAME : retrouvez la trace de l'espion disparu dans la forêt, résoudre les énigmes pour combattre les ennemis. Un jeu en plein forêt (à partir de 2 personnes). Les jeunes de 8 à 11 ans doivent jouer avec un adulte. PAINT BALL : alliant stratégie, précision et fair-play, le paint-ball vous offre tous les ingrédients d'une expérience unique et inoubliable. Venez vous mesurer aux autres et à vous-même dans un cadre naturel exceptionnel ! DISC GOLF : Entre le frisbee et le golf, le Disc Golf se joue avec des disques. légèrement plus



Paint Ball - Parc du Bois de la Folie

☎ 03 86 74 70 33

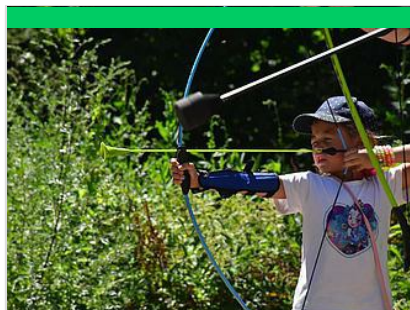
Route Départementale 185

🌐 <https://www.natureadventure.fr/>

24.1 km

📍 TREIGNY-PERREUSE-SAINTE-COÛMBE

Alliant stratégie, esprit d'équipe, précision et fair-play, le paint-ball vous offre tous les ingrédients d'une expérience unique et inoubliable. Cette activité de loisir sportif est un vrai challenge créant de nouvelles motivations pour les équipes qui y participent. Venez vous mesurer aux autres et à vous-même ! Entièrement encadré et sécurisé, le paint-ball est accessible à tous à partir de 8 ans. L'objectif ? Affronter l'équipe adverse selon différents scénarios proposés. Un joueur est éliminé quand il est « touché » par une bille de l'autre équipe. Les billes (biodégradables) sont propulsées par les lanceurs d'air comprimé, laissant une trace de peinture à l'endroit de l'impact. Notre terrain de paintball s'étend sur une surface de 2 hectares, aménagée « nature » avec un mélange de parties boisées et de parties découvertes offrant différents types de jeux.



Aventure Arc

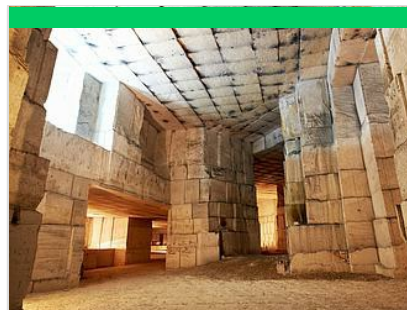
Lieu-dit Le Buisson

🌐 <https://aventure-arc.business.site/>

25.2 km

📍 TREIGNY-PERREUSE-SAINTE-COÛMBE

Aventure Arc est un parc de loisir dédié à la pratique du tir à l'arc sous une forme ludique.



Les aventures d'Élie

☎ 03 86 52 38 79

Rue des Carrières

🌐 <https://carriere-aubigny.com/>

25.3 km

📍 LES HAUTS DE FORTERRER

Les aventures d'Élie ! Guide de visite numérique gratuit. Suivez Élie, le guide numérique des carrières souterraines, pour une aventure familiale autour de la taille de pierre. Découvrez comment, avec de simples outils, d'énormes blocs de pierres deviennent des chefs d'oeuvre ! Muni de votre smartphone, explorez les carrières avec à chaque étape des vidéos, des podcasts et des mini-jeux pour percer tous les secrets de la pierre de Forterre. Temps : 1h. Public familial. (entrée au site payante). Pour télécharger ce parcours, voici les différentes étapes : 1. Téléchargez l'application gratuite Legendr via votre play store ou apple store. 2. Sélectionnez la Carrière Souterraine d'Aubigny. 3. Téléchargez gratuitement le parcours. 4. Besoin d'aide lors de votre balade ? N'hésitez pas à activer le point d'interrogation ? en haut à droite de votre écran. Bonne aventure !



Explor'Game - Parc du Bois de la Folie

☎ 03 86 74 70 33

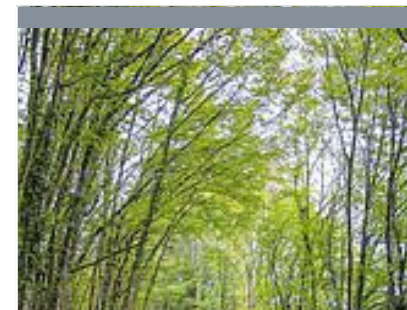
Lieu-dit la Folie Route Départementale 185

🌐 <https://www.natureadventure.fr/>

27.1 km

📍 TREIGNY-PERREUSE-SAINTE-COÛMBE

L'EXPLOR' GAME : Retrouvez la trace de l'espion disparu dans la forêt ! Cherchez le chemin à l'aide d'une tablette et la boussole afin de résoudre les énigmes pour combattre les ennemis. Un jeu en pleine forêt, intuition et dynamisme sont de la partie (à partir de juin). A partir de 2 personnes et jusqu'à 5. A partir de 8 ans* (les jeunes de moins de 12 ans doivent pratiquer avec un adulte). Sur réservation.



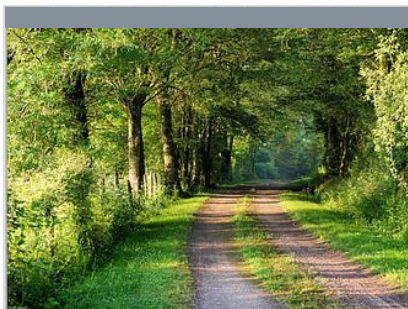
Le Bois Planté

☎ 03 86 44 15 66

0.5 km

📍

Le point de départ et retour est situé sur l'aire de loisirs du Pâtis à la sortie du village en direction de Mézilles. (D/A) En sortie de l'aire de loisirs, prendre de suite sur la droite l'Allée des Marronniers. Cette route est à suivre en gardant constamment la direction Centre Vipassana. Pour cela, passer le passage à niveau (vélo-rail) puis, après les Clausses, tourner à gauche et monter pour passer les Pinons. Laisser la direction des Bindeux sur la gauche. Longer un bois à main gauche puis une zone de lagunage sur la gauche. (1) Abandonner la route pour partir dans le chemin en face jusqu'au croisement à l'entrée du bois. (2) Tourner à gauche en longeant à main droite le Bois de la Boulassière et ignorer un peu plus loin le chemin de gauche qui part vers le Bois Planté. Poursuivre jusqu'au prochain chemin sur la droite. (3) Continuer tout droit en traversant le Bois de Pimelle (clôture à main gauche) et le Bois des Frins jusqu'au hameau



La Chapelle Sainte-Reine à Villiers-Saint-Benoît

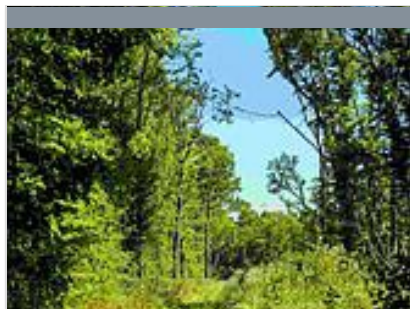
☎ 03 86 44 15 66

📄 <https://www.puisaye-tourisme.fr/prepare>

0.5 km



Le point de départ et retour est situé sur l'aire de loisirs du Pâtis à la sortie du village en direction de Mézilles. (D/A) Rejoindre le passage à niveau. Face à lui, partir sur la gauche pour prendre le chemin en direction de la Chapelle Sainte-Reine. Laisser filer un premier chemin sur la gauche. À la chapelle, continuer tout droit et après une courbe à 90°, traverser la voie ferrée (attention, passage du train touristique). Remonter le chemin situé entre la haie sur la gauche et un champ sur la droite. Poursuivre ainsi en traversant une partie boisée et arriver à un carrefour de quatre chemins. (1) Descendre sur la gauche, franchir de nouveau avec prudence la voie ferrée et ensuite l'Ouanne sur la Passerelle Cheval. (2) Traverser avec prudence la D950 et monter le chemin d'en face. Laisser au passage les chemins sur la droite (non mentionnés sur le fond IGN, mais bien présents). Atteindre un carrefour de trois chemins. (3) Partir sur la gauche.



Les collines de Dracy

☎ 03 86 44 15 66

3.9 km



Parking situé Grande Rue devant la mairie. (D/A) Dos à la mairie, partir sur la droite dans la Grande Rue. La suivre et traverser le passage à niveau. Juste après le franchissement de ce dernier, tourner à gauche dans le chemin de terre. Monter pour atteindre un croisement en Y. (1) Continuer la montée en partant sur la gauche. Atteindre une petite route. (2) Tourner à gauche. Devant le point d'apport volontaire des Fouets, prendre la rue de droite sur une centaine de mètres environ. (3) Partir sur la gauche en suivant la direction d'Argenton. Passer la Rue des Fortes Terres sur la gauche. À l'entrée d'une courbe sur la gauche, prendre un sentier sur la droite (poteau électrique dans l'angle des 2 rues). Tourner à gauche en direction du puits et passer entre les maisons (la configuration des lieux donne à penser que l'on se trouve sur des parties privées). Rejoindre la rue précédemment délaissée et repartir sur



Nature et patrimoine de Toucy

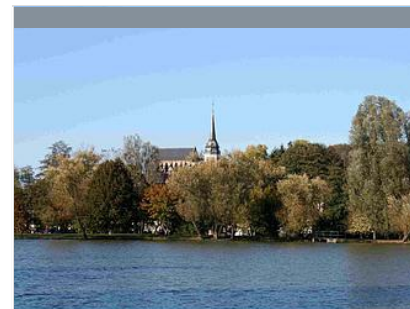
☎ 03 86 44 15 66

📄 <https://www.puisaye-tourisme.fr/prepare>

8.3 km



Parking de départ et retour situé au centre de Toucy, Place des Frères Genêt : autre parking possible à l'arrière de la Poste. (D/A) Pénétrer dans le centre ville par la petite rue à droite du magasin avec de grandes vitrines. Aboutir, Rue Paul Bert, passer sur le trottoir d'en face et virer à gauche. Au rond-point avec la statue de Pierre Larousse sur la gauche, monter la Rue Paul Verger à droite. Devant le bâtiment de la mairie, continuer en montant la Rue du Marché sur la gauche. Pratiquement en haut (avant la rue transversale), tourner à gauche, passer devant le porche de l'église et contourner l'édifice pour aboutir dans la Rue Ecce Homo. Ne pas descendre celle-ci, mais continuer dans la Rue de la Croix Saint-Germain en laissant l'église derrière soi. Au carrefour situé juste avant le cimetière, descendre sur la gauche. (1) Traverser avec prudence l'Avenue Aristide Briand et continuer tout droit. Au croisement avec la Rue



À vélo, de Toucy au Château de Grandchamp et retour

☎ 03 86 44 15 66

📄 <https://www.puisaye-tourisme.fr/prepare>

8.3 km



Le départ se fait depuis la Place des Frères Genêt. (D/A) À partir du parking, prenez par la droite la direction d'Auxerre par la D965. À 1 km après la sortie de Toucy, tournez à gauche direction Parly. Empruntez la D48 sur 4 km, c'est une belle route ombragée en descente jusqu'au village de Parly. (1) Au carrefour, en vue de l'église, prendre deux fois à gauche, direction Échelotte, Merry, les Chênons, monter sur 500 m et suivre à gauche la Rue du Mont Chaumont (attention signalisation en partie effacée). Sur cette très belle route en montée de 2,5 km environ, vous pourrez admirer un paysage verdoyant et dégagé puis vous effectuerez une traversée de bois avant d'atteindre le plateau au lieu-dit la Fumée. Au stop, continuez en face vers la Faisanderie, les Tremblats, suivez à droite et passez devant la faisanderie des Tremblats. (2) Au point de vue, continuez sur la même voie. (3) 100 m après le hameau des Archons, tournez



Des ruelles pavées de Toucy aux trognes du Bois des Quatre Francs

☎ 03 86 44 15 66

📄 <https://www.puisaye-tourisme.fr/prepare>

8.3 km



Parking départ et retour situé au centre de Toucy, Place des Frères Genêt. (D/A) Rejoindre la Rue Émile Genêt, traverser cette rue à hauteur de la pharmacie, tourner à droite pour remonter cette rue. Avant la grande courbe que dessine la Rue Paul Bert, prendre à gauche la Rue du Miton. Au bout, tourner à gauche dans la Rue Lucile Cormier. Longer la mairie, puis la devanture d'une pharmacie pour arriver dans la Rue Paul DeFrance. Traverser et emprunter la Rue des Montagnes (direction Lycée Pierre Larousse). (1) À la patte d'oie, laisser le parking et la rue sur la droite pour continuer la progression, toujours en montée. Passer devant le lycée et conserver cet axe jusqu'au croisement avec l'Avenue de Kusel. (2) Traverser cette avenue et trouver une entrée de petite voie entre deux pavillons nommée Chemin d'Arthé. Poursuivre sur cette voie qui se transforme rapidement en chemin creux. Quelques chemins latéraux et



Circuit d'Arthé

☎ 03 86 44 15 66

8.3 km



Départ du parking Place des Frères Genets. (D/A) Pénétrer dans le centre ville par la petite rue à droite du magasin avec de grandes vitrines. Aboutir, Rue Paul Bert, passer tout droit et monter la Rue de la Poterne pour aboutir Rue Lucile Cormier. Virer à droite pour prendre cette rue, puis tout de suite après, à gauche monter la Rue Neuve. Arrivé dans la Rue Paul DeFrance, obliquer à gauche. (1) Monter à droite la Rue des Montagnes. Laisser la bibliothèque à main gauche, plus haut le lycée à main droite. Arriver sur une rue transversale (Avenue de Kusel). (2) Traverser la route pour prendre le chemin en face signalé Chemin d'Arthé. Cette voie s'achève rapidement en chemin. Passer les départs de droite et de gauche pour parvenir sur une route goudronnée. La prendre sur la gauche sur une centaine de mètres. (3) Descendre dans le chemin sur la droite qui s'enfonce en sous-bois. Tous les départs latéraux



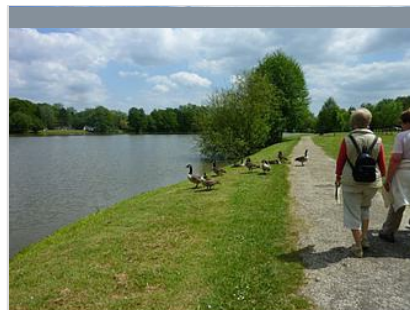
Le Tacot de Toucy

☎ 03 86 44 15 66

8.3 km



Parking départ et retour situé au centre de Toucy, Place des Frères Genêt. (D/A) Rejoindre la Rue Émile Genet, la traverser pour prendre la ruelle à droite du magasin de meubles (grandes vitrines). Traverser la Rue Paul Bert et poursuivre la montée par la Rue de la Poterne. En haut, virer à droite dans la Rue Lucile Cormier pour atteindre le Boulevard Pierre Larousse. (1) Prendre à gauche, traverser tout d'abord la Rue Paul DeFrance puis tourner à droite. Conserver le trottoir de gauche jusqu'à la Rue de la Vau Laurier. La prendre, dans la courbe, en haut, quitter le goudron et partir légèrement sur la droite. Conserver le chemin principal en laissant partir sur la gauche un sentier. (2) Arrivé sur la route, passer tout droit, puis obliquer sur la gauche, la rue se termine en chemin. À la patte d'oie, prendre sur la droite et à la prochaine, sur la gauche. (3) Garder l'accotement gauche sur quelques mètres et tourner à l'équerre sur la gauche. (4) Dans



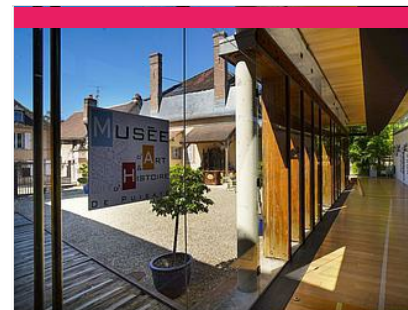
Découvrir Toucy en famille

☎ 03 86 44 15 66

8.3 km



Départ: Place des Frères Genets (D/A) Face à la Poste, passer sur la droite de l'édifice: vous êtes dans la Rue de l'Abreuvoir. Se diriger vers le pont pour traverser l'Ouanne. Arrivé à l'étang, prendre sur la droite. Des oies Bernache vous accompagneront, pour leur santé, éviter de les nourrir. (1) Un abri pique-nique vous est proposé. Continuer jusqu'à la route D3. Traverser la route et prendre en face, le chemin en ligne droite précédé d'un panneau "Sens interdit". Vous êtes sur l'ancienne ligne du Tacot. Traverser l'Ouanne et poursuivre. Au bout du chemin, traverser avec prudence la départementale 950 et continuer sur le chemin d'en face. Couper la petite Route de Sauilly (D159) et continuer par le Chemin des Champs de la Route qui se termine en sentier. Arrivé sur la D965 à la sortie de Toucy, traverser avec précaution la route pour aller en face. C'est un chemin boisé et agréable. Vous êtes de nouveau sur la liane du



Musée d'Art et d'Histoire de Puisaye

☎ 03 86 45 73 05

5, rue Paul-Huillard

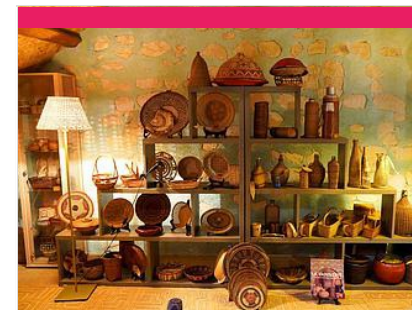
🌐 <https://www.mah-puisaye.fr/>

0.1 km

📍 VILLIERS-SAINT-BENOIT



Installé dans une belle demeure bourgeoise du XVIII^e s. transformée en musée. Au rez-de-chaussée, reconstitution d'une cuisine bourgeoise poysaudine. Une bibliothèque présentant une table de changeur du XVI^e s. Une salle à manger présentant un tableau attribué à Hyacinthe Rigaud (1659-1743), une collection de céramiques, un buffet art-nouveau dessiné par Paul Huillard, architecte décorateur, donateur du musée à la commune ainsi qu'une commode, une bergère et un tapis (dépôt effectué par le Mobilier National en date du 20 janvier 2022). Le partenariat conclu à cette occasion avec la mairie a une profonde signification : il marque bien que, loin d'être réservé à nos dirigeants, le Mobilier National est d'abord et avant tout le Mobilier de la Nation.



Collection particulière de vanneries

☎ 03 86 45 47 70#06 67 24 21 64

12, Grande rue

🌐 <https://www.vanneries-puisaye.fr/>

4.1 km

📍 DRACY



Dans l'ancienne cidrerie de Dracy, Hélène Lawson a rassemblé quelques 350 vanneries, du XVIII^e siècle à nos jours, découvertes au fil de ses séjours et de ses voyages en Asie, en Afrique et au gré des brocantes de nos régions. Elle partage avec ses visiteurs sa passion pour ces humbles objets qui témoignent de la créativité des vanniers du monde.

Mes recommandations (suite)



Le Ferrier de Tannerre-en-Puisaye

Route des Mussots

📄 <http://www.leferrierdetannerre.net/index.p>



La Pyramide du Loup

☎ 09 54 94 64 47

Lieu-dit les Gilats

📄 <https://www.lapyramideduloup.com>



Galerie de l'Ancienne Poste

☎ 03 86 74 33 00

Place de l'Hôtel de Ville

📄 <https://galerie-ancienne-poste.com/>



Jardin Ribaudin

☎ 03 86 45 41 44

BOURGOGNE
LA PUISAYE
A DU GÉNIE!

7.1 km 📍 TANNERRE-EN-PUISAYE



Un des plus grands sites sidérurgiques de la Gaule Romaine (30 ha dont la moitié ouverte au public). Ce lieu, classé Monument Historique en 1982, a connu trois grandes périodes d'activité représentées sur le terrain par : la place consacrée au fer avec les bas fourneaux et la forge, la clairière du château aménagée sur l'emplacement de la forteresse détruite au Moyen Âge et la place présentant l'exploitation des scories au XXe siècle. L'ensemble est équipé de panneaux explicatifs. Un parcours permanent d'orientation a été réalisé avec la Fédération Française de Course d'Orientation : le bois de la Garenne a été équipé de 25 balises avec bornes de poinçonnage. Ce parcours permanent d'orientation comporte : un parcours vert facile de 6 balises pour les familles et jeunes enfants, un parcours bleu de 10 balises niveau moyen et un parcours rouge de 18 balises, difficile, plus sportif. Sentier botanique (arbres de la région).

7.5 km 📍 TOUCY



Au cœur de la nature, la Pyramide du Loup est une structure écologique qui réserve bien des surprises... Nous partons sur les traces du loup depuis le temps de la préhistoire jusqu'à nos jours. La visite débute en « Terre de Légendes » au sein d'un espace de scénovision, nous découvrons des mises en scène surprenantes avec également le film en animation 3D du « P'tit Louveteau » ! Pour les plus grands, un film documentaire sur le retour du loup est présenté. En descendant par la rampe, des loups sculptés en bois nous scrutent... Nous découvrons ensuite les débuts de la domestication du loup par l'homme au sein d'une grotte préhistorique. Les couloirs aux mille pièges nous font frémir et l'histoire éclate au grand jour ! En arrivant en Terre d'équilibre, destination « la montagne » avec un documentaire sur le retour du loup en France qui nous est présenté. Enfin, le loup se présente à nous en « Terre Sauvage » où il nous explique sa façon de survivre en milieu naturel. Une expérience unique avec des espaces à la fois ludiques et pédagogiques, sans oublier

🍴 : Restaurants 🌿 : Activités et Loisirs 🌲 : Nature 🏛 : Culturel 🍷 : Dégustations

8.2 km 📍 TOUCY



Créée sous forme associative en 1997, la Galerie de l'Ancienne Poste figure aujourd'hui en France parmi les lieux majeurs d'exposition de céramiques contemporaines. Dans le cadre d'un hôtel particulier du XVIIe s. sont présentées des pièces uniques signées de leurs auteurs qui témoignent d'un art en constante évolution. Située à Toucy, petite ville de Puisaye-Forterre en Bourgogne, la Galerie de l'Ancienne Poste invite des céramistes de renom à venir exposer leurs dernières créations.

9.2 km 📍 MEZILLES



Envie de flâner sans plus rien penser ? On a l'endroit qu'il vous faut ! Que diriez-vous d'un jardin d'eau ? Pourquoi d'eau, d'ailleurs ? Parce qu'un système de canaux irrigue ce jardin, apporte de l'eau aux lavoirs privés, le tout en provenance direct de la source que représente le Branlin. Vous y perdrez certainement la notions du temps et même de l'époque, dans ce jardin du 19ème siècle, possédant verger, potager, pigeonnier et même une glacière sur l'île, exactement comme à l'époque... Je sais pas vous, mais moi, je verrais bien une scène de pique-nique champêtre, telle que peinte par de grands impressionnistes... alors amateurs de flores, de paysages, de faunes et d'art... à vos marques...prêts...Flânez !





La Châtaigneraie Parlycoise

☎ 03 86 44 15 66

Départ Salle Polyvalente

🌐 <http://www.puisaye-tourisme.fr>

10.9 km
📍 PARLY



7 km ont été balisés pour mettre en valeur un patrimoine végétal remarquable : les châtaigniers. Un parcours pédagogique avec des panneaux informatifs est libre d'accès. Label Arbres remarquables.



La Métairie Bruyère - Centre d'Art Graphique

☎ 03 86 74 30 72

La Métairie Bruyère Hameau Le Petit Arran

🌐 <https://la-metairie.fr/>

12.3 km
📍 PARLY



Un lieu d'artisanat d'art unique en Europe ! Venez découvrir le monde fascinant d'un atelier d'imprimeur et éditeur d'art : un site unique en son genre mêlant patrimoine, savoir-faire et artistes de renom. Réparti sur huit corps de ferme typiques de la Puisaye, le site regroupe un ensemble d'ateliers, de la typographie manuelle (letterpress) en passant par la taille-douce, la lithographie, la digigraphie et le cartonnage de luxe. Cette complémentarité des métiers d'art en fait un lieu de création unique en Europe. Un espace d'inspiration, d'expérimentation, de réalisation dans de vastes ateliers. De belles presses et une collection exceptionnelle de plusieurs tonnes de caractères de plomb de toutes tailles sont à disposition des artistes. Le centre accueille des milliers d'amateurs d'art et d'artisanat pour des visites guidées des ateliers organisées toute l'année.



Eglise Saint-Germain

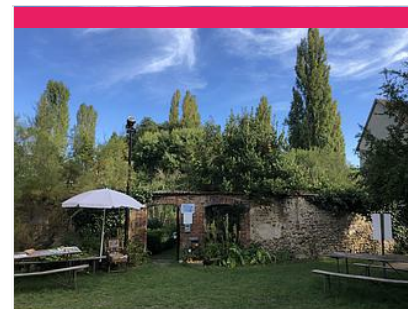
Place de l'Eglise

🌐 <http://www.lamefel.fr>

12.9 km
📍 LA FERTE-LOUPIERE



L'église Saint-Germain de La-Ferté-Loupière a été construite au tout début du XIIe siècle. De cette église primitive, il subsiste notamment la magnifique porche d'entrée de pur style roman et, de part et d'autre dans la nef principale, les trois premières arcades en plein cintre. Sur la croisée des transepts, prolongeant l'ascendance des toits de tuile, s'élève une fine flèche d'ardoise. L'église est classée aux Monuments Historiques ainsi que ses remarquables peintures murales et une cloche datant du XIe siècle. Au fil des siècles, les constructions se sont élevées par superpositions : Aux XIe et XVe siècles, une église gothique fut élevée sur un second niveau. Détruite avec la ville lors de la Guerre de Cent Ans, l'église fut à nouveau relevée par Pierre de Courtenay dans le style ogival flamboyant de l'époque : ainsi les dernières arcades sont-elles de forme ogivale, de même que les fenêtres de la façade où l'on peut encore remarquer



Le Jardin du Prieuré

Le Bourg Rue du Presbytère

13.1 km
📍 LA FERTE-LOUPIERE



Le Jardin du Prieuré de La Ferté-Loupière est un jardin privé ouvert au public depuis sa création en 1989. Situé au pied de l'église Saint Germain et sa célèbre « Danse Macabre », il a été dessiné par Jean Ravisé, son propriétaire et ancien maire de la commune, en référence à l'histoire du lieu, à l'emplacement dès la fin du XIIe siècle du jardin des chanoines du Prieuré du Mont aux malades de Rouen. Du potager en mandala au vivier romantique, c'est une succession d'évocations différentes, une invitation au rêve et à la méditation. Fruits, légumes, fleurs et plantes s'y mêlent au gré d'allées gazonnées, évoluant au fil des saisons. Ce jardin est désormais entretenu par les bénévoles de l'association « Le Jardin des Augustins » qui s'attachent à faire partager leur amour des jardins et à diffuser le savoir-faire des jardiniers. Lieu d'expositions artistiques et culturelles, ce jardin sert également de support



Centre Régional d'Art Contemporain

☎ 03 86 44 02 18

Château du Tremblay

🌐 <https://crac-fontenoy.fr/>

16.0 km
📍 FONTENOY



Au Centre d'Art de Fontenoy, trois espaces permanents sont dédiés, l'un à M'An Jeanne, vieille dame de 71 ans qui révéla avec des pastels tout un univers fantastique, les deux autres à l'œuvre de Fernand Rolland, peintre et poète et Jean-Louis Vetter, sculpteur ; tous deux fondateurs du Centre Régional d'Art Contemporain. Deux expositions temporaires sont proposées au public pendant la saison.



Musée de la Bataille de Fontenoy

☎ 03 86 44 02 18
Rue Marien

🌐 <https://www.bataille-fontenoy841.fr/>

16.3 km
📍 FONTENOY



C'est à Fontenoy-en-Puisaye qu'eut lieu le 25 juin 841, l'importante bataille qui opposa les trois petits fils de Charlemagne : Lothaire, Louis le Germanique et Charles le Chauve, prélude au traité de Verdun signé en 843 qui consomma le partage de l'Empire (un obélisque commémoratif se trouve route de Thury). Au rez-de-chaussée, maquettes de Jacques Perreaut et peintures de Fabienne Dubois évoquant le site de la bataille (sculptures à découvrir dans le bourg). À l'étage, un combattant carolingien armé vous attend. Revivez cette page d'histoire grâce à une maquette animée de bande-son. Le musée s'est enrichi de pointes de lances trouvées sur le site.



La Ferme du Moulin de Vanneau

☎ 03 86 45 59 80
Route de Mézilles

🌐 <http://www.moulin-de-vanneau.fr>

16.7 km
📍 SAINTS-EN-PUISAYE



Envie de passer un moment sympa en famille ? Bienvenue au Moulin Vanneau, une ferme d'antan où oies, chats, poneys ou encore cochons vivent comme au bon vieux temps. Pourquoi ne pas découvrir les lieux lors d'une balade à Poney ou à cheval de trait ? Découvrez ensuite le fonctionnement du moulin à eau toujours en activité. La fabrication de farine n'aura plus de secret pour vous et sentez-vous cette odeur de bon pain chaud ? Avec un peu de chance vous assisterez à la cuisson dans le four à pain. Quant à l'écomusée, il vous transportera au siècle dernier. Pour terminer, partez à la découverte des marais de la vallée du Branlin au travers un sentier de promenade pour découvrir ce site naturel remarquable. Mais ça donne faim tout ça ! Pas de soucis, sur place l'auberge vous permettra de recharger vos batteries avec de bons plats bio et locaux en terrasse ou à l'auberge.



Musée Colette

☎ 03 86 45 61 95
Place du Château

🌐 <https://www.musee-colette.com/>

18.2 km
📍 SAINT-SAUVEUR-EN-PUISAYE



Créé à l'initiative de sa fille Colette Renée de Jouvenel et ouvert en 1995, le musée Colette est agréé musée de France. Sidonie Gabrielle Colette, célèbre auteure, est née à Saint-Sauveur-en-Puisaye en 1873. Le musée qui lui est consacré en plein cœur de son village natal prend place au sein du château, rebâti au XVIIIe siècle. Si elle n'y a jamais séjourné, Colette l'évoque néanmoins au début de son premier roman, Claudine à l'école : « Montigny [...] ça s'étage en escalier au-dessous d'un gros château, rebâti sous Louis XV et déjà plus délabré que la tour sarrasine, épaisse, basse, toute gainée de lierre, qui s'effrite par en haut, un petit peu chaque jour. » La tour dite sarrasine est un donjon au plan rare, ovoïde, du XIème et XIIème siècle. C'est dans ce lit de verdure et d'histoire que repose le Musée Colette, « un musée pour les sens autant que pour l'esprit » comme le présente la muséographe. Héliène



Maison natale de Colette

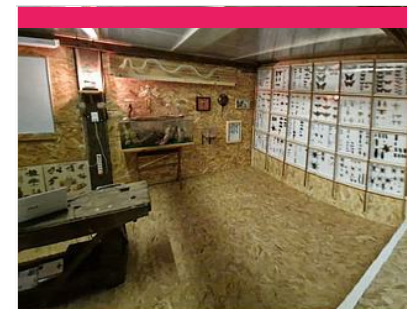
☎ 03 86 44 44 05
8-10, rue Colette

🌐 <http://www.maisondecolette.fr>

18.3 km
📍 SAINT-SAUVEUR-EN-PUISAYE



Voyagez à travers le temps à la rencontre de la plus célèbre des bourguignonnes : l'écrivain Colette. Maison et jardins ont été fidèlement reconstitués d'après les textes de l'auteur et les documents d'archives : couleurs, papiers peints, mobilier permettent de retrouver l'ambiance d'une maison bourgeoise à la fin du XIXe siècle. Tout au long de l'année, la maison de Colette vous propose également des festivals, des lectures, des conférences, des ateliers et des projections.



Muséum d'Histoire Naturelle de Puisaye

☎ 06 21 01 21 81

16 bis, rue de Joigny Villefranche-Saint-Phal

18.5 km
📍 CHARNY OREE DE PUISAYE



Le Muséum d'Histoire Naturelle de Puisaye, un musée, mais pas que ! Venez découvrir dans un même lieu, à travers les collections, un grand nombre de sciences : la minéralogie, l'astronomie, la zoologie, la botanique et d'autres encore. C'est aussi un parc zoologique qui vous permettra de découvrir l'herpétofaune poyaudine, c'est à dire les reptiles et amphibiens de Puisaye. En effet, notre région naturelle est très riche, mais les espèces présentes restent méconnues.



La Fabuloserie - Musée d'art hors-les-normes/art brut

☎ 03 86 63 64 21

1, rue des Canes Dicy

🌐 <http://www.fabuloserie.com>

18.5 km

📍 CHARNY OREE DE PUISAYE 🏛️ 🅄

La Fabuloserie, ce musée d'art hors-normes/art brut, dont le nom évoque bien le merveilleux, comprend la "maison-musée" où sont présentées plus de 1 000 œuvres créées par des autodidactes, et un « jardin habité », où l'on découvre au pourtour d'un étang des œuvres d'habitants paysagistes. Sans oublier l'émouvant Manège de Petit Pierre de renommée internationale ! Petits et grands, habitués des musées ou non, cette balade de 2 h ou plus, vous ravira !



La Bâtisse

☎ 03 86 45 68 00

2 bis, Lieu-dit la Bâtisse D 85 - route de Saint-Fargeau

🌐 <https://poterie-batisse.com/>

18.6 km

📍 MOUTIERS-EN-PUISAYE 🏛️ 🅄

Four couché du XVIII^e siècle. Ateliers de 1930. Fondée au XVIII^e s., La Bâtisse a vu se succéder 10 générations de potiers de père en fils. Dans l'atelier de 1930 toujours en activité où se reproduisent des gestes ancestraux : le pétrissage de la terre, le tournage et l'émaillage, la Poterie de la Bâtisse vous fera voyager au travers du temps !



Musée de l'Aventure du Son

☎ 03 58 47 00 15

Place des Augustins

🌐 <https://www.aventureduson.fr/>

18.6 km

📍 SAINT-FARGEAU 🏛️ 🅄

Collections publiques uniques en Europe sur ce thème, L'Aventure du Son expose plus de 1 000 instruments de musique mécanique, phonographes et radios. Installé dans un couvent du XVII^e s. au centre de Saint-Fargeau, capitale de la Puisaye, le musée propose de découvrir l'aventure du son grâce à des objets exceptionnels : orgues de barbarie, pianos mécaniques, premières inventions de Cros, Edison, Lioret, Pathé, etc. jusqu'aux appareils Pioneer. Le musée permet également au public de se plonger dans l'univers de la radiophonie par la visite d'un ensemble de radios particulièrement riche, de l'invention de Branly jusqu'à nos jours. Un musée à voir et à écouter. Pour les plus jeunes, le Musée propose une visite ludo-éducative sur des tablettes numériques.



Château de Saint-Fargeau

☎ 03 86 74 05 67

Place du château

🌐 <https://www.chateau-de-st-fargeau.com/>

18.9 km

📍 SAINT-FARGEAU 🏛️ 🅄

Au premier abord, on se heurte à l'aspect monumental et écrasant d'une maison fortifiée et défensive du XV^e siècle, faire pour traverser les siècles. Mais à peine entré dans la cour d'honneur, on découvre un somptueux décor... un chef d'œuvre classique du XVII^e siècle, dessiné par le Vau. Le château de Saint-Fargeau, qui fut le berceau de la famille maternelle de l'académicien Jean d'Ormesson, est largement évoqué dans le roman de ce dernier, Au plaisir de Dieu, et a servi de cadre au tournage du feuilleton télévisé tiré de cette œuvre.



La ferme du Château

☎ 07 67 91 92 48

Allée des Platanes

🌐 <https://www.ferme-du-chateau.com/>

19.3 km

📍 SAINT-FARGEAU 🏛️ 🅄

La Ferme du Château est un endroit remarquable, instructif et un retour en arrière des plus agréables avec ses animaux en liberté (chèvres, veaux, poules, cochons, canards, oies...). Profitez des nombreuses animations qui raviront petits et grands : dégustez un morceau de pain sorti tout droit du four, donnez le biberon aux veaux et aux chevreaux, goûtez le lait de chèvre encore chaud, baladez-vous en poney dans la ferme, caressez tous les animaux présents !



Réservoir du lac du Bourdon

☎ 03 86 74 10 07

20.3 km

📍 SAINT-FARGEAU



Au cœur de la Puisaye-Forterre, le Lac du Bourdon c'est l'endroit qu'il vous faut lorsqu'on aime les loisirs nautiques et de plein air : canoë-kayak, pédalos, voile, planche à voile et en juillet-août, baignade surveillée et initiation à l'aviron. Balade, camping, restauration et équitation autour du Bourdon.



Guédelon, nous bâtissons un château fort

☎ 03 86 45 66 66
D 955

🌐 <https://www.guedelon.fr/>

22.7 km

📍 TREIGNY-PERREUSE-SAINTE-COMBE



En forêt de Guédelon, au cœur d'une ancienne carrière de grès, carriers, tailleurs de pierre, maçons, charpentiers, menuisiers, forgerons, tuiliers, charretiers, cordiers... bâtissent sous vos yeux, un château fort du XIIIe siècle. Guédelon, c'est construire pour comprendre ! Faites un véritable voyage dans le temps en visitant ce chantier unique au monde et rencontrez les ouvriers et artisans en activité : ils vous feront partager la formidable aventure des bâtisseurs du Moyen Âge.



Parc naturel de Boutissaint

☎ 07 82 56 27 67
Treigny

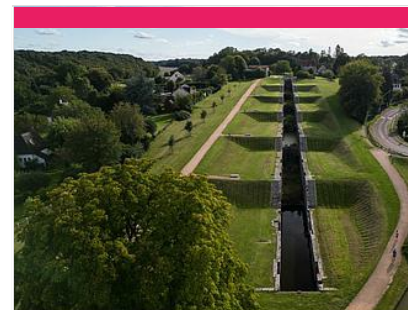
🌐 <https://boutissaint.com/>

23.3 km

📍 TREIGNY-PERREUSE-SAINTE-COMBE



Vivez l'expérience Boutissaint : une immersion nature unique en Europe ! Venez éveiller vos sens et vous offrir des souvenirs inoubliables en évoluant sur 420 ha de forêt où vivent 400 animaux en totale liberté : cerfs, daims, sangliers ainsi que bisons d'Europe et moutons en enclos. A parcourir librement ou avec guide, à pied, avec vos vélos ou vos chevaux.



Les Sept Ecluses de Rogny

☎ 03 86 74 57 66
Rue Hugues Cosnier

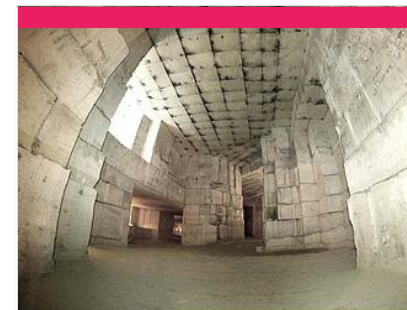
🌐 <https://www.7ecluses-canaldebriare.fr/>

25.0 km

📍 ROGNY-LES-SEPT-ECLUSES



Relier « de Loire en Seine », deux bassins fluviaux par un canal à écluses alimenté par un bief réservoir sur la ligne de partage des eaux, tel était l'audacieux projet conçu à la fin du XVIe siècle. par l'ingénieur Hugues Cosnier, encouragé par Henri IV et son ministre Sully. La réalisation du canal - l'actuel canal de Briare - commença en 1604 : douze mille ouvriers y travaillèrent, protégés des menaces des grands propriétaires terriens par six mille hommes de troupe. Un exceptionnel ouvrage d'art, constitué de six, puis de sept écluses accolées, permit de franchir un dénivelé de 24 mètres. Mises en service en 1642, elles fonctionneront sans interruption jusqu'en 1887, date d'ouverture d'un nouveau tracé contournant la colline, avec six écluses espacées, adaptées au nouveau gabarit Freycinet. Les Sept-Écluses de Rogny restent un ouvrage d'art étonnant.



Carrière Souterraine d'Aubigny

☎ 03 86 52 38 79#03 86 41 91 90
Hameau d'Aubigny Taingy
🌐 <https://carriere-aubigny.com/>

25.3 km

📍 LES HAUTS DE FORTERRE



La pierre de cette carrière exploitée depuis des centaines d'années a été utilisée pour la construction de l'Opéra, de l'hôtel de ville de Paris, du Conservatoire national des arts et métiers, des cathédrales d'Auxerre et de Sens et de nombreux édifices publics. L'extraction des blocs de pierre a laissé place à d'impressionnantes grottes portant les traces des lances et des aiguilles, seuls outils utilisés par les carriers pendant des siècles. Vous pouvez visiter le lieu à travers un parcours ludique et numérique, sur l'application Legendr pour résoudre cette énigme.



Le Couvent

☎ 03 86 74 75 38

4-8, rue du Couvent

🌐 <http://www.lecouventdetreigny.com>

25.6 km

📍 TREIGNY-PERREUSE-SAINTE-COMBE 

Le Couvent est un bâtiment dont l'origine remonte aux XV^e s., autrefois propriété de la Congrégation hospitalière des sœurs de la Providence de Sens. Le Couvent, réhabilité, abrite les expositions organisées par l'Association de Potiers Créateurs de Puisaye, où se côtoient les œuvres des Potiers de l'Association et celles de leurs invités. Depuis 1982, les membres de l'Association des Potiers Créateurs de Puisaye, se sont donnés pour mission de faire découvrir la céramique contemporaine dans toute sa diversité. Trois expositions installées dans les six salles du Couvent, un festival de céramique en août, ainsi que diverses animations accueillent plus de 6 000 visiteurs.



Maison de la Mémoire potière

☎ 03 86 39 63 72

29 Faubourg des Poteries

🌐 <https://www.maisondelamemoirepotiere>

29.2 km

📍 SAINT-AMAND-EN-PUISAYE 

Rare vestige quasiment intact des poteries du 19^{ème} siècle, l'ancienne poterie de Monsieur Gaubier dit Cadet aujourd'hui "Maison de la mémoire potière" offre un ensemble complet et quasi unique de bâtiments typiques de la production potière. Les visites guidées vous replaceront dans l'ambiance du début du siècle et vous feront découvrir à travers ce site l'histoire de la poterie en Puisaye. Une démonstration de tournage pourra conclure votre visite.



Musée du Grès

☎ 03 86 39 74 97

Château 13, Grande rue

🌐 <https://www.museedugres.fr/>

29.8 km

📍 SAINT-AMAND-EN-PUISAYE 

Dans plusieurs salles du château Renaissance, le musée retrace, autour d'une collection de grès utilitaires, quatre siècles d'une histoire qui a façonné le paysage et les hommes. Pays de bocage et de forêts, la Puisaye est, de par la nature de son sous-sol, riche en argile gréseuse, une terre de prédilection pour la poterie. Cette argile, cuite à haute température dans les fours couchés, a la propriété de vitrifier dans la masse, ce qui donne aux récipients la grande résistance et la totale étanchéité qui ont fait leur succès. Ici sont nées des pièces à usage culinaire : toulons, berchets, crapauds, dont la diffusion a très largement dépassé le cadre de la Bourgogne nivernaise. Cet environnement favorable incitera quelques artistes à s'installer en Puisaye à la fin du 19^{ème} siècle. Marqués par le Japonisme et l'Art Nouveau, ils développeront autour de leur maître Jean Carriès (1855-1894) un courant artistique actif pendant près



Château-Fort des Comtes d'Auxerre et de Nevers

☎ 03 86 41 51 71

17, rue du Château

🌐 <https://www.chateau-de-druyes.com/>

30.4 km

📍 DRUYES-LES-BELLES-FONTAINES 

Prototype d'une série de châteaux construits à la fin du règne de Philippe Auguste, cette construction au plan carré, sans donjon, avait son logis seigneurial adossé à la courtine sud et comprenait de magnifiques salles avec un décor d'ouvertures et d'arcatures romanes juxtaposées (la galerie romane s'ouvre encore aujourd'hui sur la vallée). Ses vestiges imposants dominent la ville basse construite autour des sources de la Druyes ; du château, il reste les murs et les tours d'enceinte ainsi que l'imposante poterne qui défendait l'entrée principale (sur trois étages, dont la terrasse accessible lors de la visite). L'importance de ces vestiges, leur situation au sommet d'un piton rocheux, confèrent à l'ensemble une majesté et une puissance impressionnantes. À ne pas manquer, dans la ville basse, la belle église romane dédiée à saint Romain et le tilleul classé, le lavoir, la maison natale de Jean-Roch Coignet, l'auteur des



Le Marais d'Andryes

☎ 06 82 88 89 62

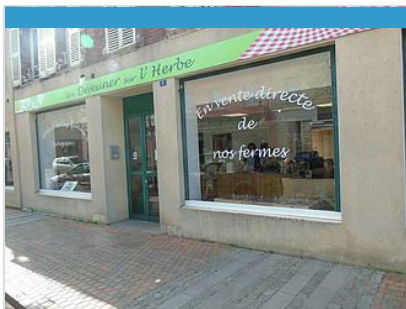
Etang de Cornoy D 39

🌐 <https://www.marais-andryes.fr>

33.0 km

📍 ANDRYES 

Une balade sensorielle et dépaysante au cœur d'un site naturel unique et préservé. Trois sentiers d'interprétation s'offrent à vous : découverte (4km), naturalité (500m), perception environnementale (500m), permettant à chacun de vivre intensément sa relation directe et fondamentale à la nature. Le guide du visiteur que vous trouverez à l'entrée du marais vous donnera les informations nécessaires sur le patrimoine rural lié à cette zone naturelle de l'Yonne.



Un Déjeuner sur l'Herbe

☎ 03 86 44 02 59

7, rue Paul Bert

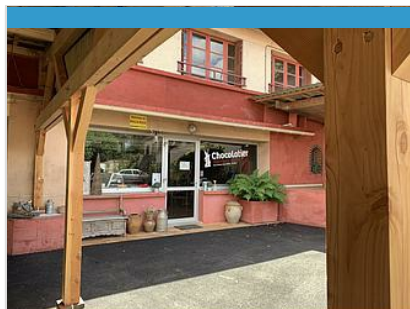
🌐 <https://biotoucy.com/>

8.2 km
📍 TOUCY



1

Magasin regroupant 8 producteurs bio cultivant ou transformant leurs produits (fromages, charcuterie, viande, produits laitiers, fruits et légumes...).



Sébastien Métoyer

☎ 03 86 91 65 15#06 16 71 13 11

Domaine du Moulin Rouge 7, lieu dit le Moulin Rouge

🌐 <https://www.sebastien-metoyer.com/>

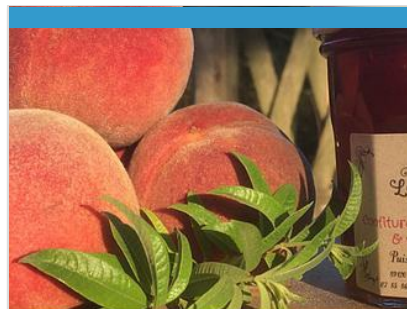
11.2 km

📍 CHARNY OREE DE PUISAYE



2

Passionné par son métier et passionnant quand il en parle, Sébastien Métoyer revisite le chocolat en le mariant à de nouvelles saveurs. Au Domaine du Moulin Rouge, il imagine invente et élabore des chocolats noir de 70 à 100 % de cacao, Bio, sans lécithine, et sans lactose ni gluten aux parfums étonnants. Venez déguster ses surprenantes créations aux alliances inattendues: chocolat au basilic, estragon, cèpe...



La Grange Rouge

☎ 07 85 86 39 17

7, Route de la Grange Rouge

🌐 <https://www.la-grange-rouge.fr/>

11.4 km

📍 CHARNY OREE DE PUISAYE



3

La Grange Rouge est un lieu privilégié, dans la famille depuis 1829. Mes confitures y sont préparées avec les fruits ou légumes cultivés sur place, sans traitements ni engrais chimiques. Je récolte aussi mes fruits non traités dans des vergers de particuliers, ou les baies sauvages des environs. Mes recettes originales sont au service du produit naturel, elles subliment parfois les saveurs par des touches subtiles d'épices, de plantes aromatiques ou par des associations délicates de fruits.



Drive des Fermes de Puisaye

☎ 06 49 92 68 01

Lieu-dit les Libaux

🌐 <https://drive-des-fermes-de-puisaye.fr/p>

16.3 km

📍 SAINT-PRIVE



4

Faites-vous livrer des paniers de produits fermiers dans votre hébergement de vacances en Puisaye-Forterre ! Pour une arrivée sereine, les pieds sous la table. Faites-vous livrer pour votre séjour, des produits locaux issus de nos fermes dans votre gîte, camping, résidence secondaire, chez des amis... Pour une arrivée en toute quiétude, nous nous mettons en relation avec le propriétaire de votre hébergement et nous remplissons le frigo pour vous... Les commandes sont à prendre jusqu'au mercredi soir à minuit pour une livraison le vendredi ou le samedi.

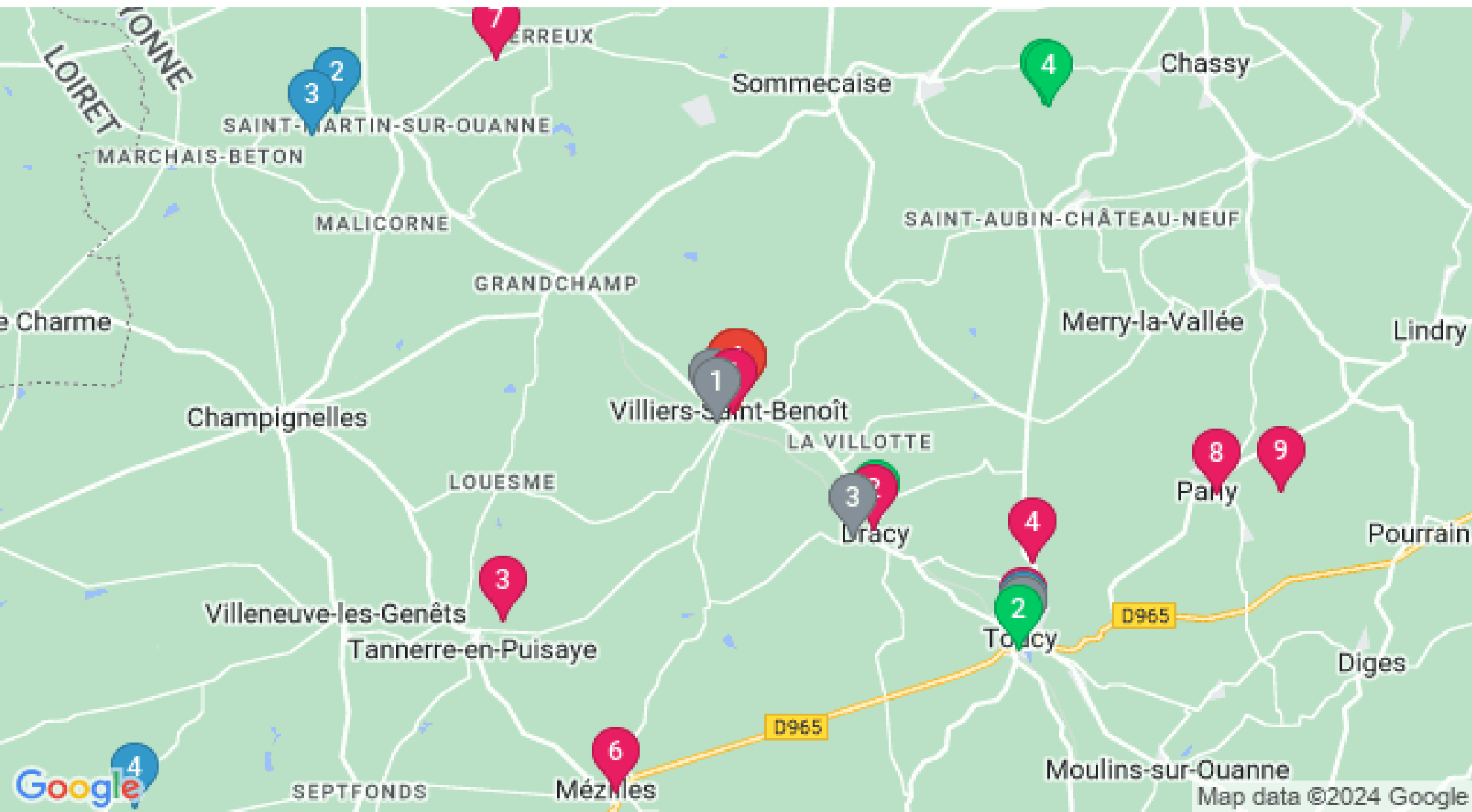


Mes recommandations (suite)

Découvrir La Puisaye

Top 10

OFFICE DE TOURISME PUISAYE-FORTERRE
WWW.PUISAYE-TOURISME.FR



: Restaurants : Activités et Loisirs : Nature : Culturel : Dégustations